

小米note2系列一二级维修指南

技术支持内部文控：TSIMMN20 小米note2系列一二级维修指南V01

- [小米note2系列一二级维修指南](#)
 - [小米note2系列产品安装电池盖注意事项](#)
 - [小米note2系列产品更换指纹模组注意事项](#)
 - [1. SIM卡托故障](#)
 - [2. 扬声器故障](#)
 - [3. 触摸屏功能故障](#)
 - [4. 开关机故障](#)
 - [5. 物理（机械）按键故障](#)

小米note2系列产品安装电池盖注意事项

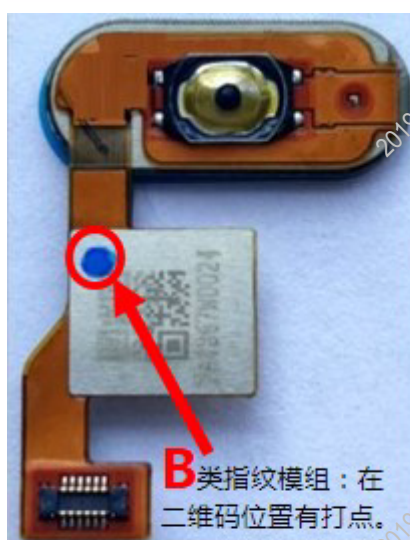
- 安装电池盖前要更换新的电池盖背胶，首先将电池盖和前壳组件上的遗留残胶清理干净，然后在电池盖上贴装新的背胶。
- 亮黑色电池盖要用亮黑色电池盖背胶，以下两种背胶要对应使用帖装到亮黑色电池盖上。
物料名称：
售后左背胶-电池盖-亮黑色（料号：SCNE010009400）
售后右背胶-电池盖-亮黑色（料号：SCNE010009600）
- 冰川银色电池盖要用冰川银色电池盖背胶，以下两种背胶要对应使用帖装到银蓝色电池盖上。
物料名称：
售后左背胶-电池盖-冰川银（料号：SCNE010009500）
售后右背胶-电池盖-冰川银（料号：SCNE010009700）
- 电池盖背胶具体贴装方法请参见最新版本的《小米Note 2拆装机快速指南》

小米note2系列产品更换指纹模组注意事项

指纹模组和指纹模组钢片分为A\B两种，要求A类指纹模组与A类指纹模组钢片对应安装，B类指纹模组与B类指纹模组钢片对应安装，不可混用。维修时可将A类指纹模组钢片的黑膜撕掉，来匹配B类指纹模组。具体区分方法如下图：



A-type fingerprint module corresponds to A-type fingerprint module steel plate installation.



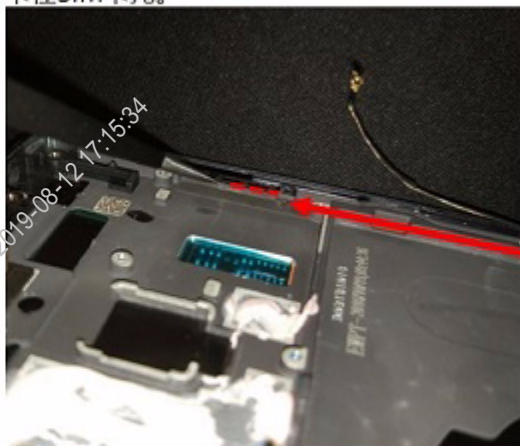
B-type fingerprint module corresponds to B-type fingerprint module steel plate installation.

1. SIM card托故障

- SIM卡托无法拔插

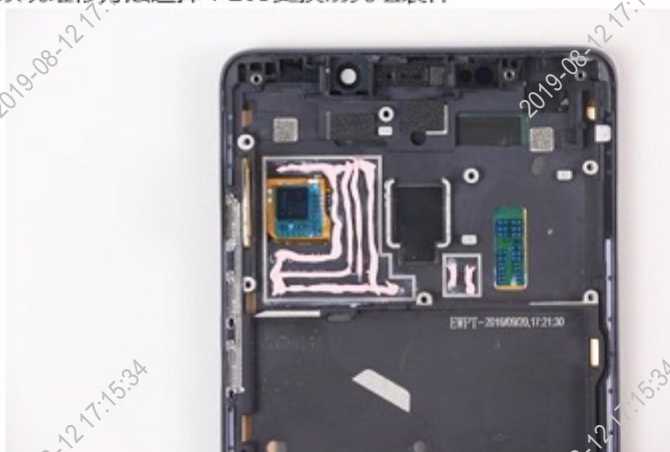
确认故障现象

故障现象为：SIM卡托插入后无法拔出或只能拔出一部分
确认故障：拆机取出前壳组件后，观察SIM卡托插入位置是否存在台阶（正常前壳组件此处为平滑曲面），若存在台阶则说明SIM卡无法拔插为前壳组件卡住SIM卡托。



更换前壳组件维修

维修方法：更换前壳组件维修
系统维修方法选择：205更换前壳组装件



验证结果

验证结果：装机测试，将卡托同时放入两张SIM卡，试验SIM卡托拔插正常。



其他问题分析解决

2.扬声器故障

- 非通话状态扬声器杂音/非通话状态扬声器无声



3.触摸屏功能故障

- 触摸屏虚拟按键失灵



4.开关机故障

- 不开机

确认故障现象

故障现象为：充电或电池激活后仍无法开机



深度刷机维修

维修方法：首先尝试充电30分钟以上或者电池激活，若仍无法开机请尝试深度刷机维修。具体操作方法请参见最新版本的《高通平台联芯平台及英特尔平台系列产品刷机指南》

系统维修方法选择：601一般软件维护



1. 高通骁龙 800 系列
2. 高通骁龙 800 系列
3. 高通骁龙 800 系列
4. 高通骁龙 800 系列
5. 高通骁龙 800 系列
6. 高通骁龙 800 系列
7. 高通骁龙 800 系列
8. 高通骁龙 800 系列
9. 高通骁龙 800 系列
10. 高通骁龙 800 系列
11. 高通骁龙 800 系列
12. 高通骁龙 800 系列
13. 高通骁龙 800 系列
14. 高通骁龙 800 系列
15. 高通骁龙 800 系列
16. 高通骁龙 800 系列
17. 高通骁龙 800 系列
18. 高通骁龙 800 系列
19. 高通骁龙 800 系列
20. 高通骁龙 800 系列
21. 高通骁龙 800 系列
22. 高通骁龙 800 系列
23. 高通骁龙 800 系列
24. 高通骁龙 800 系列
25. 高通骁龙 800 系列
26. 高通骁龙 800 系列
27. 高通骁龙 800 系列
28. 高通骁龙 800 系列
29. 高通骁龙 800 系列
30. 高通骁龙 800 系列
31. 高通骁龙 800 系列
32. 高通骁龙 800 系列
33. 高通骁龙 800 系列
34. 高通骁龙 800 系列
35. 高通骁龙 800 系列
36. 高通骁龙 800 系列
37. 高通骁龙 800 系列
38. 高通骁龙 800 系列
39. 高通骁龙 800 系列
40. 高通骁龙 800 系列
41. 高通骁龙 800 系列
42. 高通骁龙 800 系列
43. 高通骁龙 800 系列
44. 高通骁龙 800 系列
45. 高通骁龙 800 系列
46. 高通骁龙 800 系列
47. 高通骁龙 800 系列
48. 高通骁龙 800 系列
49. 高通骁龙 800 系列
50. 高通骁龙 800 系列
51. 高通骁龙 800 系列
52. 高通骁龙 800 系列
53. 高通骁龙 800 系列
54. 高通骁龙 800 系列
55. 高通骁龙 800 系列
56. 高通骁龙 800 系列
57. 高通骁龙 800 系列
58. 高通骁龙 800 系列
59. 高通骁龙 800 系列
60. 高通骁龙 800 系列
61. 高通骁龙 800 系列
62. 高通骁龙 800 系列
63. 高通骁龙 800 系列
64. 高通骁龙 800 系列
65. 高通骁龙 800 系列
66. 高通骁龙 800 系列
67. 高通骁龙 800 系列
68. 高通骁龙 800 系列
69. 高通骁龙 800 系列
70. 高通骁龙 800 系列
71. 高通骁龙 800 系列
72. 高通骁龙 800 系列
73. 高通骁龙 800 系列
74. 高通骁龙 800 系列
75. 高通骁龙 800 系列
76. 高通骁龙 800 系列
77. 高通骁龙 800 系列
78. 高通骁龙 800 系列
79. 高通骁龙 800 系列
80. 高通骁龙 800 系列
81. 高通骁龙 800 系列
82. 高通骁龙 800 系列
83. 高通骁龙 800 系列
84. 高通骁龙 800 系列
85. 高通骁龙 800 系列
86. 高通骁龙 800 系列
87. 高通骁龙 800 系列
88. 高通骁龙 800 系列
89. 高通骁龙 800 系列
90. 高通骁龙 800 系列
91. 高通骁龙 800 系列
92. 高通骁龙 800 系列
93. 高通骁龙 800 系列
94. 高通骁龙 800 系列
95. 高通骁龙 800 系列
96. 高通骁龙 800 系列
97. 高通骁龙 800 系列
98. 高通骁龙 800 系列
99. 高通骁龙 800 系列
100. 高通骁龙 800 系列

连接成功后，可以在设备管理器中查看到正确的端口

其他问题分析解决

验证结果：重装手机，尝试是否能正常开机。

5.物理（机械）按键故障

- 物理（机械）按键弹性弱

确认故障现象

故障现象为：音量键或开关机键弹性弱，但按键功能正常。



清洁侧键维修

维修方法：拆机将电源键和音量键取下，然后用无尘布沾酒精分别清洁侧键表面和前壳侧键缝隙处，注意酒精不可过量，避免进入到机器内部，造成进液。

系统维修方法选择：407清洁清洗/调整重装



其他问题分析解决

验证结果：重装手机，用手按压音量键和开关机键，确认故障是否排除。